



АДМИНИСТРАЦИЯ ГОРОДА ПЕРМИ
ДЕПАРТАМЕНТ ЗЕМЕЛЬНЫХ ОТНОШЕНИЙ

РЕШЕНИЕ

о размещении объектов № 1930 от 15.10.2019

г. Пермь, ул. Сибирская, 15

Департамент земельных отношений администрации города Перми в соответствии с пунктом 3 статьи 39.36 Земельного кодекса Российской Федерации, Положением о порядке и условиях размещения объектов на землях или земельных участках, находящихся в государственной или муниципальной собственности, на территории Пермского края без предоставления земельных участков и установления сервитутов, утвержденным постановлением Правительства Пермского края от 22.07.2015 № 478-п

разрешает ОАО «МРСК Урала» (ИНН 6671163413, ОГРН 1056604000970, место нахождения: 620026, Свердловская область, г. Екатеринбург, ул. Мамина-Сибиряка, д. 140)

размещение объекта: КЛ 0,4 кВ от ТП-7583, реконструкция РУ 0,4 кВ ТП-7583 (установка оборудования учета э/э), входящей в ЭСК ПС 110/35/6 кВ Южная, для электроснабжения киосков по адресу: Пермский край, г. Пермь, Индустриальный район, ограничен улицами Карпинского и Самолетной (перегон ст. Пермь-2-ст. Бахаревка от 1437 км ПК 10,50 м (950 м) до 1438 км ПК 1,50 м (50 м) (часть земельного участка с кадастровым номером 59:01:4411549:0001)

способ размещения объекта: надземный

на землях: государственная собственность на которые не разграничена

на срок: 11 месяцев

местоположение: Пермский край, г. Пермь, Индустриальный район, ул. Карпинского

Территория, согласно схеме, расположена в зонах с особыми условиями использования территорий: приаэродромная территория аэродрома аэропорта Большое Савино.

ОАО «МРСК Урала» соблюдать правила охранных зон воздушного пространства, установленные постановлением Правительства Российской Федерации от 11.03.2010 № 138 «Об утверждении Федеральных правил использования воздушного пространства Российской Федерации».

ОАО «МРСК Урала» в соответствии с пунктом 7(2) Положения о порядке и условиях размещения объектов на землях или земельных участках, находящихся в государственной или муниципальной собственности, на территории Пермского края без предоставления земельных участков и установления сервитутов, утвержденного постановлением Правительства Пермского края от 22.07.2015 № 478-п, представить в департамент земельных отношений в течении 1 месяца с момента размещения объектов материалы

контрольной геодезической съемки размещенных объектов на бумажном и электронном носителях на безвозмездной основе.

В соответствии со статьей 20¹ Закона Пермского края от 14.09.2011 № 805-ПК «О градостроительной деятельности в Пермском крае» ОАО «МРСК Урала»:

Не позднее, чем за 10 рабочих дней до начала строительства и реконструкции безвозмездно передать в департамент градостроительства и архитектуры администрации города Перми один экземпляр копий разделов проектной документации, предусмотренных пунктом 1 части 12 статьи 48 Градостроительного кодекса Российской Федерации.

В течение 10 рабочих дней после окончания работ по строительству, реконструкции безвозмездно передать в департамент градостроительства и архитектуры администрации города Перми схему, отображающую расположение объекта и сетей инженерно-технического обеспечения, подписанную ОАО «МРСК Урала», с приложением текстового и графического описания местоположения границ охранной и санитарно-защитной зоны, перечень координат характерных точек границ такой зоны.

Приложение: схема предполагаемых к использованию земель или части земельного участка с координатами поворотных точек границы земельного участка (на 1 л. в 1 экз.).

Начальник отдела предоставления
земельных участков по работе
с юридическими лицами



Н.М. Санникова

Схема предполагаемых к использованию земель или части земельного участка

Объект: : «Строительство КЛ 0,4 кВ от ТП-7583; Реконструкция РУ 0,4 кВ ТП-7583 (установка оборудования учета э/э), входящей в ЭСК ПС 110/35/6 кВ Южная, для электроснабжения киосков по адресу: Пермский край, г. Пермь, Индустриальный район, ограничен улицами Карпинского и Самолетной (перезон ст. Пермь-2-ст. Бахаревка от 1437 км ПК 10,50 м (950 м) до 1438 км ПК 1, 50 м (50 м) (часть зем. участка с кад. номером 59:01:4411549:0001)».

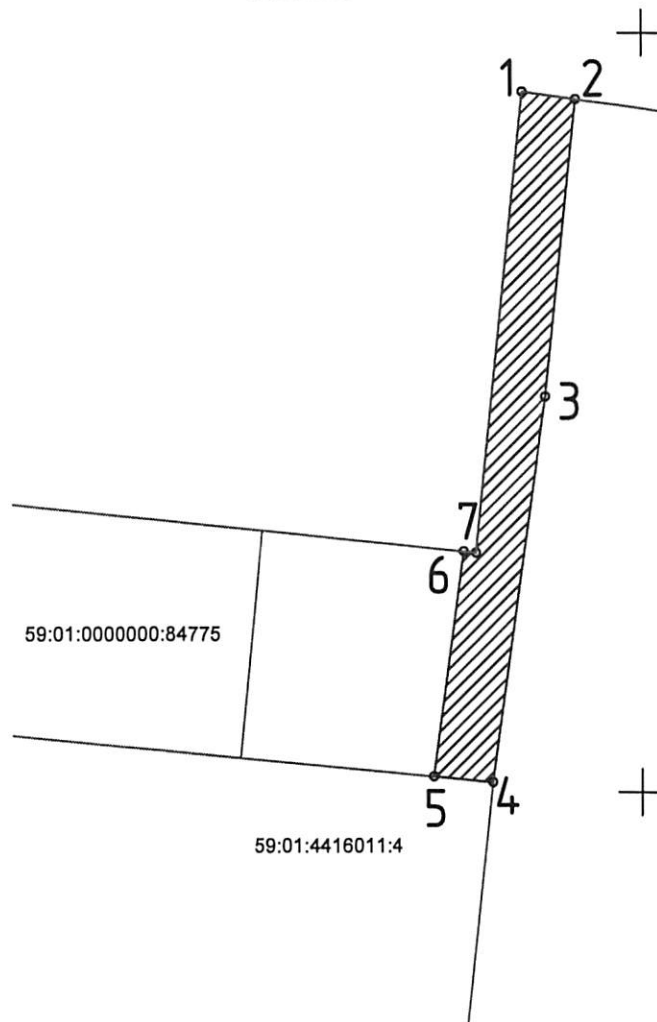
Площадь земель: 165 кв.м.

Местоположение объекта: Пермский край, г. Пермь, Индустриальный р-он, ул. Карпинского

Категория земель: Земли населенных пунктов.

Вид разрешенного использования: -

59:01:4416011:2



Каталог координат, м
(система координат МСК-59)

№	X	Y
Уч. 1		
1	515496.16	2230492.16
2	515495.65	2230495.69
3	515476.06	2230493.68
4	515450.67	2230490.17
5	515451.05	2230486.25
6	515465.87	2230488.26
7	515465.78	2230489.07



- граница земель, предполагаемых к использованию



- граница кадастрового квартала



- граница смежного земельного участка

59:01:4416011:2- кадастровый номер земельного участка

59:01:4416008- кадастровый номер кадастрового квартала

1°

- характерная точка границы, сведения о которой позволяют однозначно определить ее положение на местности

Участок 1

Описание границ смежных землепользователей:

от 1 точки до 2 точки - земельный участок с кадастровым номером 59:01:4416011:2;

от 2 точки до 4 точки - муниципальная собственность;

от 4 точки до 5 точки - земельный участок с кадастровым номером 59:01:4416011:4;

от 5 точки до 6 точки - муниципальная собственность;

от 6 точки до 1 точки - земельный участок с кадастровым номером 59:01:4416011:2.

Заявитель:

М.П.

(для юридических лиц и индивидуальных предпринимателей)

Дюжикова Н.В. (По доверенности № 59 АА 2981435)

(подпись, расшифровка подписи)

Верно